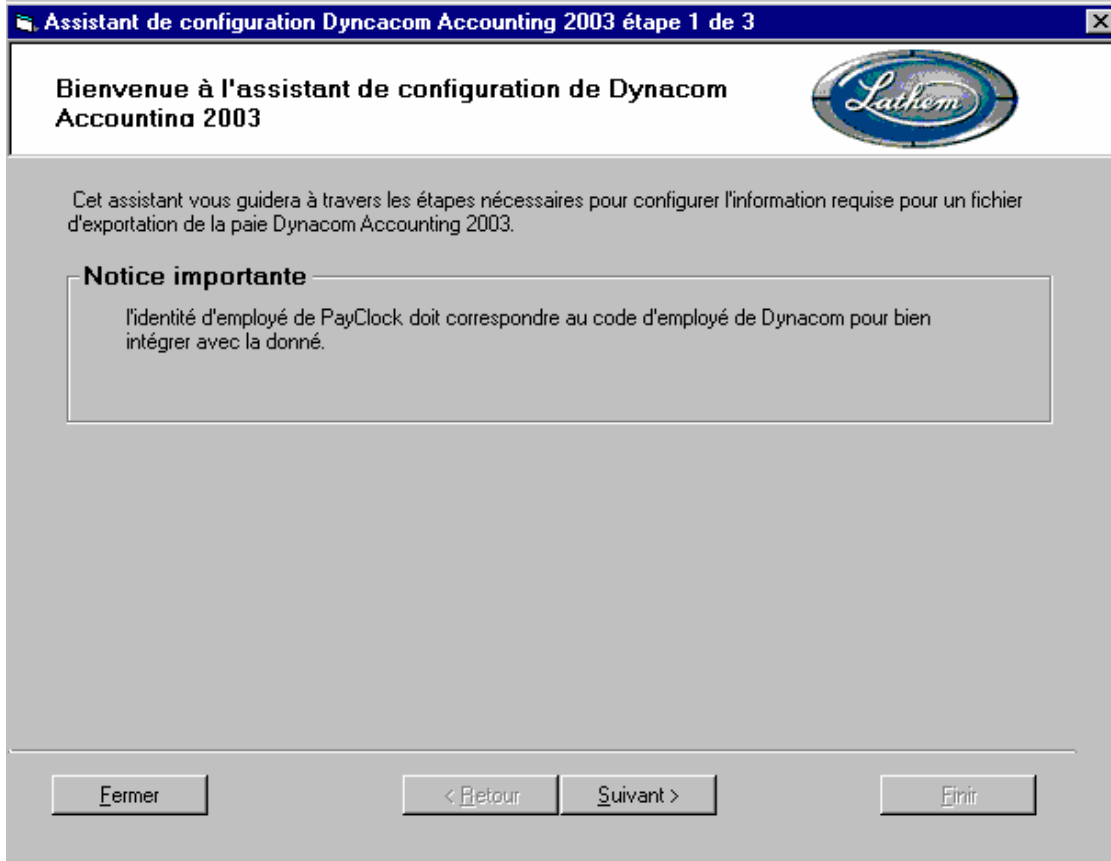


Assistant de configuration PayClock pour Dynacom Accounting 2003

Cet assistant permet à l'utilisateur de configurer l'information nécessaire pour établir une interface entre Dynacom Accounting 2003 et PayClock. L'importation ne peut se faire qu'avec une version ultérieure à celle de Dynacom Accounting 6.0. L'identité de l'employé est le code qui relie les données de PayClock à celles de Dynacom Accounting. Une importante invite s'affiche sur l'interface principale rappelant à l'utilisateur de s'assurer que l'identité de l'employé est entrée de façon identique dans les deux progiciels, (c.-à-d., les entrées 1 et 0001 ne correspondent pas).



Toute modification d'identité peut s'effectuer sous Setup (Configuration) et Employees (Employés) dans PayClock.

PayClock EZ - [(2:)]

Fichier Éditer Voir Aide

Établir

Système

Catégorie Paie

Employé(e)s

Employé(e)s Principaux

Saxon, Bob - 0001 Nouveau Sauver Défaire Supprimer Aide

Général Horaires Personnel

Dernier nom:	Prénom:	M.I.	Type d'Employé(e):
Saxon	Bob		Temps Plein
Numéro de Carte:			Catégorie de Paie:
0001			Standard
Numéro Employé(e):			Début Department:
0001			Pas Sélectionné
Paie de Base			
0,00\$			
Ne Pas Inclure dans les Exportations <input type="checkbox"/>			
Date embauché:	Inactif:	Terminé:	
04-20-2006 jeu	<input type="checkbox"/>	<input type="checkbox"/>	
	04-20-2006 jeu	04-20-2006 jeu	

Dynacom accounting se sert de l'extension MDB pour les fichiers de bases de données. Lors de la configuration d'une nouvelle entreprise, la troisième étape de l'assistant permet à l'utilisateur de changer ou d'accepter le chemin d'accès de la base de données et son nom. Le nom de l'entreprise est utilisé comme le nom par défaut de la base de données, même si l'utilisateur peut entrer le nom de sa base de données. Le chemin d'accès et le nom de la base de données que l'on entre ici sont nécessaires à PayClock pour importer les données.

Assistant de configuration Dynacom Accounting 2003 étape 2 de 3

Sélectionnez le chemin des données de Dynacom Accounting 2003

Si vous décidez de changer le chemin et le nom de données attribués par défaut, indiqués ci-dessous, veuillez sélectionner le chemin et le nom de base de données en cliquant sur le bouton Parcourir pour effectuer la modification.

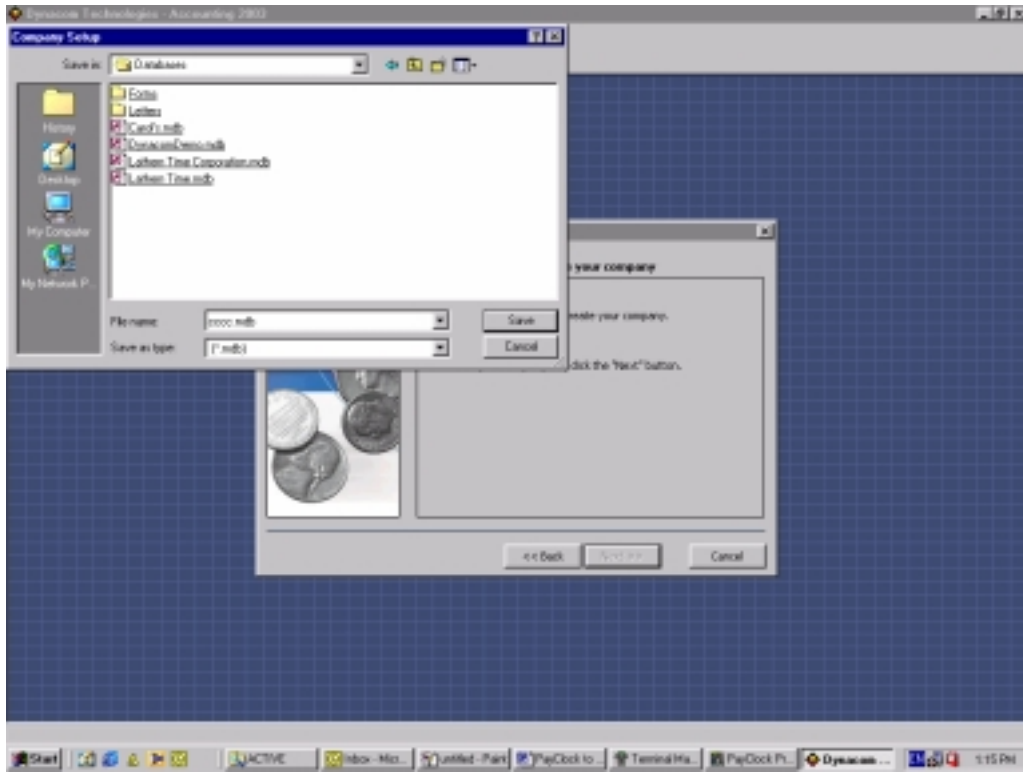
Répertoire de destination

Chemin d'exportation:

c:\Program Files\Dynacom Technologies, Inc\Dynacom Accounting 2003 7.0\Databases\Lathem Time.mdb

Parcourir


Fermer < Retour Suivant > Finir



Le chemin d'exportation indiqué par l'assistant de configuration est celui que l'utilisateur a utilisé pour créer sa base de données de l'entreprise.

Assistant de configuration Dynacom Accounting 2003 étape 3 de 3

Mappez les codes de paie et cliquez sur Finir pour terminer



Catégorie de paie PayClock : Standard
 Base de données Dynacom : Latham Time.mdb
 Chemin des données : c:\Program Files\Dynacom Technologies, Inc\Dynacom Accounting 2003 7.0\Databases

Pay Code Mapping

Codes de paie Dynacom [dropdown]
 [Ajouter >>]
 Codes de paie PayClock [dropdown]
 << Retirer

Codes de paie Dynacom -----> Codes de paie PayClock
 HOURLY.. -----> Regular
 HALFT.... -----> Overtime 1
 DOUBLE.. -----> Overtime 2

En cliquant sur "Finish", faites la mise à jour de vos listes d'interfaces de paie en cliquant sur le bouton "Refresh" sur l'onglet "Payroll Export"

[Fermer] < Retour Suivant > [Finir]

Le dernier écran de l'assistant PayClock permet à l'utilisateur de mapper les codes de paie de Dynacom avec ceux de PayClock. Sélectionnez un code de paie de chaque liste déroulante, et cliquez sur le bouton Add (Ajouter) pour déplacer cette sélection dans la zone de liste indiquant le choix de l'utilisateur. Après avoir effectué toutes les sélections et vérifié le choix de base de données, cliquez sur le bouton Finish (Finir) pour enregistrer les paramètres.

Cliquez sur le bouton Refresh (Actualiser) dans la zone de liste des interfaces Payroll pour afficher la sélection Dynacom.

Cliquez sur Export (Exporter) pour importer les données de PayClock dans Dynacom Accounting. Suite à l'importation des données, un fichier Export.log s'affiche répertoriant le nom des employés ainsi que les valeurs importées.

